

Беспроводной приемник Dell WR517 Руководство пользователя

Модель: WR517
Зарегистрированная модель: WR517b



Примечания, предостережения и предупреждения



ПРИМЕЧАНИЕ: ПРИМЕЧАНИЕ означает важную информацию, помогающую более эффективно использовать ваш продукт.



ВНИМАНИЕ! ВНИМАНИЕ указывает на возможность повреждения аппаратных компонентов или утраты данных в случае несоблюдения инструкций.



ПРЕДУПРЕЖДЕНИЕ: Предупреждение с заголовком «ПРЕДУПРЕЖДЕНИЕ» содержит информацию о возможном причинении ущерба имуществу, вреда здоровью людей или летальном исходе.

Авторское право © 2016 Dell Inc. Все права защищены.

Этот продукт охраняется законами США и международными договорами об авторских правах и интеллектуальной собственности. Dell™ и логотип Dell являются товарными знаками компании Dell Inc. в Соединенных Штатах Америки и/или в других странах. Android, Google, Google Play и другие знаки являются товарными знаками компании Google Inc. Все другие упоминаемые здесь знаки и названия являются товарными знаками соответствующих компаний.

Значение


О вашем приемнике	5
Введение	5
Комплект поставки	5
Характеристики продукта	6
Детали монитора и элементы управления	7
Технические характеристики беспроводного приемника	9
Интерфейс универсальной последовательной шины (USB) .	12
Настройка приемника	13
Подключение беспроводного приемника к дисплею	13
Зеркальное отображение экрана вашего устройства на дисплей	15
Настройка беспроводного подключения	15
Подключение дисплея с помощью функции Screencast или Screen Mirror	17
Поиск и устранение неполадок	36
Неполадки, характерные для данного изделия	36
Неполадки, связанные с интерфейсом универсальной последовательной шины (USB)	36

Приложение	37
Уведомление ФКС (только для США) и другая нормативная информация	37
Подтверждение соответствия Минкомсвязи России:	37
Связаться с компанией Dell.	37

О вашем приемнике


Введение

Беспроводной приемник Dell позволяет через интерфейс Wi-Fi Direct выводить на подключенный дисплей изображение с экрана ноутбука, планшета и мобильного телефона. Подключив ноутбук, планшет и мобильный телефон к беспроводному приемнику Dell, вы получите доступ к мыши и клавиатуре, подключенным к приемнику, для управления этим ноутбуком, планшетом или мобильным телефоном.

 **ПРИМЕЧАНИЕ:** В этот беспроводной приемник встроена антенна радиопередатчика, поэтому мы советуем вам держаться на безопасном (минимум 20 см) расстоянии от приемника.

Комплект поставки

В комплект поставки беспроводного приемника входят показанные ниже компоненты. Проверьте наличие всех этих компонентов и в случае отсутствия любого из них [Связаться с компанией Dell](#).

 **ПРИМЕЧАНИЕ:** Некоторые компоненты могут не поставляться вместе с беспроводным приемником, а продаваться отдельно. Некоторые функции или носители могут быть недоступны в определенных странах.

	Беспроводной приемник
	Кабель micro USB

	<p>Винты</p>
	<p>Кабель HDMI</p>
	<ul style="list-style-type: none"> • Диск с драйверами и документацией • Краткое руководство по установке • Нормативная информация и меры безопасности в отношении беспроводной связи

Характеристики продукта

Функциональные возможности беспроводного приемника **Dell WR517**:

- Беспроводное подключение по стандарту IEEE 802.11 ac, Bluetooth и Screencast.
- Средства подключения позволяют просто и легко подключать традиционные и новые системы.
- Драйверы/приложение Screenovate для Windows® 7/8.x/10 могут поддерживать дополнительные/расширенные функции общего доступа HID.
- Гнездо для замка безопасности.
- «Серебряный» рейтинг EPEAT.
- Пониженное содержание бромированных огнестойких добавок/поливинилхлорида.

Детали монитора и элементы управления

Вид справа



№	Описание	Назначение
1	Разъем HDMI	С помощью HDMI-кабеля подключите приемник к дисплею.
2	Разъем micro USB	Подключите к USB-разъему нисходящей передачи на дисплее для зарядки.
3	Нисходящий порт USB	Подключите USB-клавиатуру и мышь.
4	Индикатор	Отображает состояние питания приемника. Непрерывное свечение белым указывает на то, что питание включено; если этот индикатор не горит, то это значит, что приемник не работает.

Вид слева



№	Описание	Назначение
1	Гнездо защитного тросика	Чтобы предотвратить кражу приемника, в этот замок вставьте защитный тросик (покупается отдельно).

Вид сзади



№	Описание	Назначение
1	Крепежные отверстия	Для прикрепления беспроводного приемника к дисплею.

Технические характеристики беспроводного приемника

Физические характеристики

Модель	WR517
Тип сигнального кабеля	Цифровой: HDMI, 19-контактный разъем
Размеры	
Высота	15 мм (0,59 дюйма)
Ширина	86 мм (3,39 дюйма)
Глубина	121 мм (4,76 дюйма)
Вес	
Вес с упаковкой	0,24 кг (0,52 Фунта)
Масса с кабелями	0,39 кг (0,85 Фунта)

Поддерживаемые видеорежимы

Модель	WR517
Характеристики отображения видео	480p, 720p, 1080p

Электрические характеристики

Модель	WR517
Входные видеосигналы	HDMI 1.4, 600 мВ для каждой дифференциальной линии, входное сопротивление 100 Ом на дифференциальную пару
Входное напряжение пост. тока в разьеме USB	5 В/2 А
Пусковой ток	120 В:30 А (макс.) при 0°C (холодный запуск) 240 В:60 А (макс.) при 0°C (холодный запуск)

Характеристики беспроводной связи

Модель	WR517
Процессор	Qualcomm, 8-ядерный
Стандарт	802.11 ac
Диапазон частот	2,4 ГГц, 5 ГГц
Возможности подключения	WiFi Direct, Screencast
Безопасность	WPA, WPA2
Защита содержимого по технологии DRM	HDCP 2.2

Характеристики окружающей среды

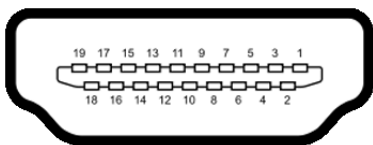
Модель	WR517
Температура	
Эксплуатация	От 0°C до 40°C (От 32°F до 104°F)
Хранение, доставка	<ul style="list-style-type: none">• Хранение: От -20°C до 60°C (От -4°F до 140°F)• Доставка: От -20°C до 60°C (От -4°F до 140°F)
Влажность	
Эксплуатация	От 10% до 80% (без конденсата)
Хранение, доставка	<ul style="list-style-type: none">• Хранение: От 5% до 90% (без конденсата)• Доставка: От 5% до 90% (без конденсата)
Высота над уровнем моря	
Эксплуатация	5.000 м (16.404 фута) (макс.)
Хранение, доставка	12.192 м (40.000 футов) (макс.)
Теплорассеяние	<ul style="list-style-type: none">• 187,66 кК/ч (макс.)• 81,89 кК/ч (тип.)

WR517	Индикатор питания	Энергопотребление
Нормальная работа	белым	8 Вт (макс.)* 3 Вт (тип.)
Выключенное состояние	Выкл.	Менее 0,3 Вт

* Макс. энергопотребление с активным USB в диапазоне 5G.

Коммутация контактов


Разъем HDMI



Номер контакта	19-контактный разъем подключенного сигнального кабеля
1	TMDS ДАННЫЕ 2+
2	TMDS ДАННЫЕ 2, ЭКРАН
3	TMDS ДАННЫЕ 2-
4	TMDS ДАННЫЕ 1+
5	TMDS ДАННЫЕ 1, ЭКРАН
6	TMDS ДАННЫЕ 1-
7	TMDS ДАННЫЕ 0+
8	TMDS ДАННЫЕ 0, ЭКРАН
9	TMDS ДАННЫЕ 0-
10	TMDS ТАКТОВЫЙ СИГНАЛ+
11	TMDS ТАКТОВЫЙ СИГНАЛ, ЭКРАН
12	TMDS ТАКТОВЫЙ СИГНАЛ-
13	CEC
14	Зарезервировано (нормально замкнутое состояние в устройстве)
15	DDC ТАКТОВЫЙ СИГНАЛ (SCL)
16	DDC ДАННЫЕ (SDA)
17	Земля DDC/CEC
18	ПИТАНИЕ +5 В
19	ОПРЕДЕЛЕНИЕ ГОРЯЧЕГО ПОДКЛЮЧЕНИЯ

Интерфейс универсальной последовательной шины (USB)

В этом разделе содержится информация о разъемах USB в приемнике.

 **ПРИМЕЧАНИЕ:** Этот приемник совместим со сверхвысокоскоростным стандартом USB 3.0.

Уровень скорости работы	Скорость передачи данных	Энергопотребление
Полная	12 Мбит/с	4,5 Вт (макс., каждый порт)

Нисходящий разъем USB




Номер контакта	Сторона 9-контактного разъема
1	VCC
2	D-
3	D+
4	ЗЕМЛЯ
5	SSTX-
6	SSTX+
7	ЗЕМЛЯ
8	SSRX-
9	SSRX+

Разъем USB

- 2 нисходящих - сбоку

 **ПРИМЕЧАНИЕ:** Для использования USB 3.0 требуется устройство, совместимое с USB 3.0.

 **ПРИМЕЧАНИЕ:** К разъему USB 3.0 можно подключать только мышь/клавиатуру. Если подключить любое устройство, требующее большого тока питания, то оно не будет работать.

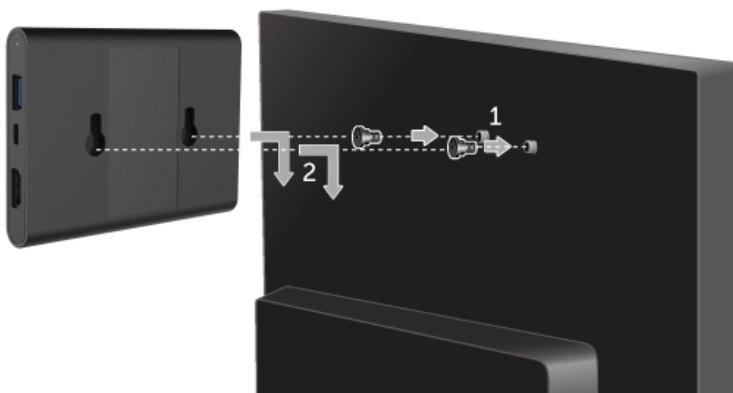
Подключение беспроводного приемника к дисплею

⚠ ПРЕДУПРЕЖДЕНИЕ: Перед выполнением каких-либо процедур, описанных в этом разделе, необходимо выполнить указания в разделе [Инструкции по технике безопасности](#).

✍ ПРИМЕЧАНИЕ: В этот беспроводной приемник встроена антенна радиопередатчика, поэтому мы советуем вам держаться на безопасном (минимум 20 см) расстоянии от приемника.

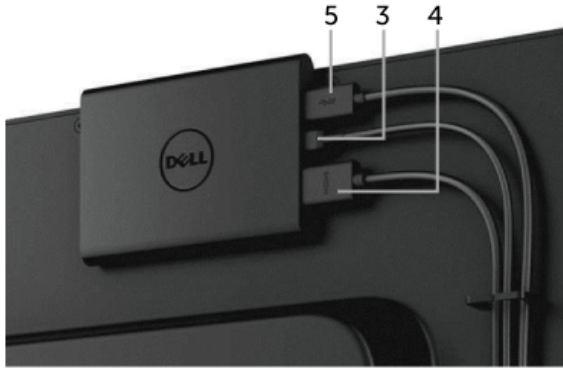
Порядок подключения беспроводного приемника к дисплею:

- 1 С помощью крестовой отвертки Philips приверните два винта (поставляются с приемником) к крепежной панели на задней стенке дисплея.
- 2 Совместите два крепежных отверстия в беспроводном приемнике с двумя винтами, привернутыми к задней стенке дисплея, и затем прочно наденьте на них приемник.



- 3 Кабель micro USB (поставляется с приемником) от беспроводного приемника подключите к разъему USB на дисплее, чтобы подать питание на приемник.
- 4 Кабель HDMI (поставляется с приемником) от беспроводного приемника подключите к дисплею.

- 5 Кабель USB от беспроводного приемника подключите к клавиатуре или мыши.



- 6 Включите дисплей, и беспроводной приемник активируется одновременно с ним.



ПРИМЕЧАНИЕ: Чтобы выключить беспроводной приемник, отсоедините кабель micro USB от дисплея.



ПРИМЕЧАНИЕ: Рисунки приведены только для иллюстрации. Внешний вид дисплея может отличаться от показанного.

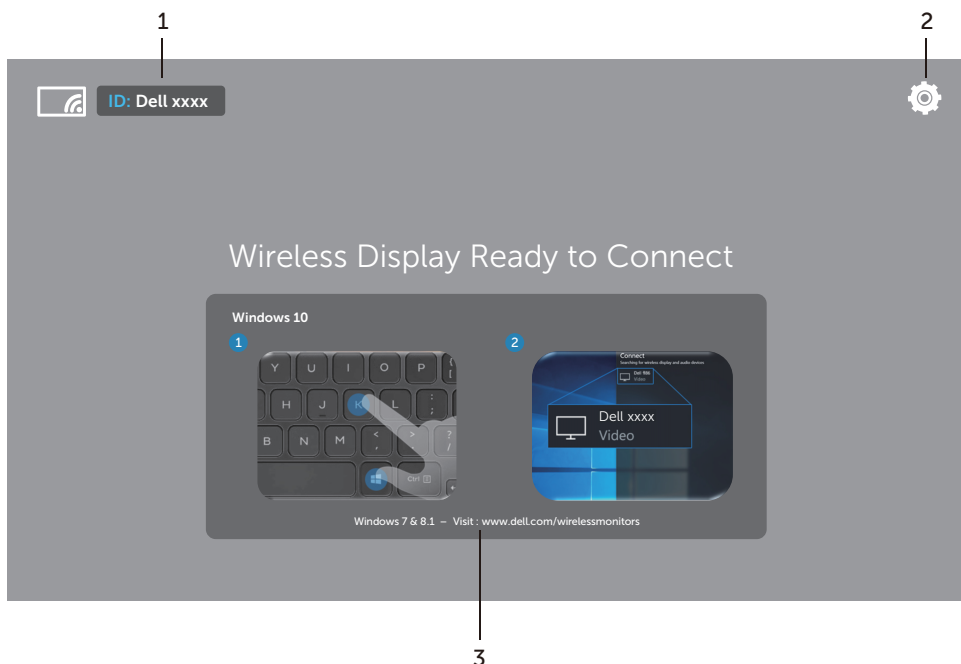
Зеркальное отображение экрана вашего устройства на дисплей

Настройка беспроводного подключения

Беспроводной приемник Dell позволяет по беспроводному подключению отображать содержимое и управлять им. Беспроводной дисплей поддерживается операционными системами Windows® 8.1, Windows® 10, Android™ 5.0 или более новых версий посредством функции Screencast. Беспроводной дисплей поддерживается операционной системой Windows® 7 посредством программы Dell Wireless Monitor.

Когда для дисплея в качестве источника сигнала выбран вход HDMI, на начальном экране беспроводного монитора Dell можно настроить дополнительные параметры беспроводного подключения.


Навигация по Начальному экрану

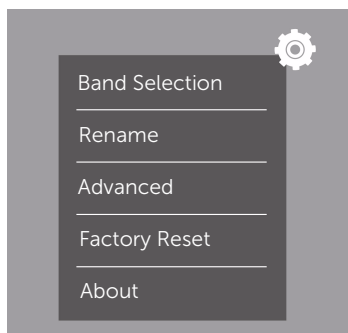


ПРИМЕЧАНИЕ: Иллюстрация приведена только для примера и может отличаться в более новых версиях.

№	Элемент	Описание
1	SSID (Service Set Identifier - идентификатор набора сетевых служб)	Отображение сетевого имени (SSID) вашего беспроводного приемника, которое передается по сети Wi-Fi и определяется вашими смарт-устройствами. Порядок изменения этого имени см. в разделе Band Selection .
2	Settings (Настройки)	Меню Settings - это центр настройки параметров вашего беспроводного приемника и общих параметров. См. раздел Работа с меню Настройки .
3	Информация и помощь	Для получения дополнительной информации или помощи зайдите на веб-сайт поддержки Dell: www.dell.com/wirelessmonitors или загрузите приложение Dell Wireless Monitor из магазина Google Play™ на ваше смарт-устройство Android.

Работа с меню Настройки

Нажмите значок меню **Settings**  , чтобы открыть следующие пункты меню.



Меню	Описание
Band Selection	Переключение между диапазонами 2,4 ГГц и 5 ГГц. По умолчанию задано значение Auto . ПРИМЕЧАНИЕ: Советуем использовать настройку по умолчанию Auto , если вы не сможете определить наилучший канал Wi-Fi для вашего устройства.
Rename	Выберите, чтобы показать диалоговое окно Rename . Затем с клавиатуры измените сетевое имя (SSID) вашего приемника.

Advanced	По умолчанию для этого параметра задано значение Enabled , позволяющее в реальном времени отображать на мониторе экраны устройств, поддерживающих функцию скринкастинга.
Factory Reset	Выберите OK , чтобы восстановить настройки по умолчанию. Выберите Cancel для выхода без сохранения изменений.
About	Выберите, чтобы просмотреть номер текущей версии.

Подключение дисплея с помощью функции **Screencast** или **Screen Mirror**

Для беспроводного подключения приемника к компьютеру и просмотра дополнительных сведений нажмите внизу ссылку, соответствующую той операционной системе (ОС), которую вы используете.

- [Использование Windows® 10](#)
- [Использование Windows® 8.1](#)
- [Использование Windows® 7](#) (поддерживается приложением Dell Wireless Monitor)

Для беспроводного подключения приемника к устройству Android можно использовать либо меню Настройки в устройстве, либо приложение Dell Wireless Monitor, загруженное из магазина Google Play. Для просмотра дополнительных сведений нажмите внизу ссылку.

- [Использование меню Настройки в смартфоне Android™](#)
- [Использование приложения Dell Wireless Monitor в смартфоне Android™](#)



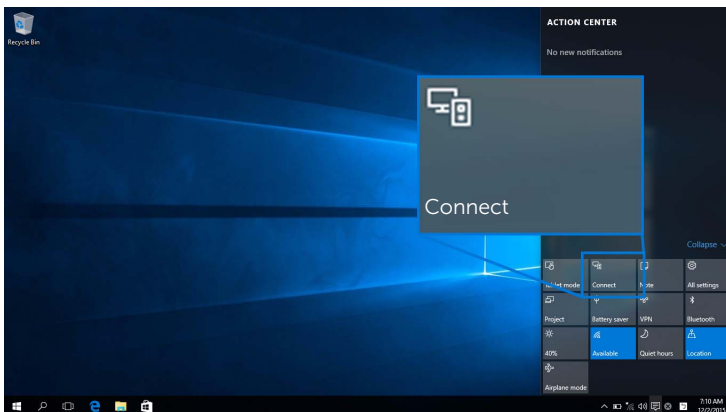
ПРИМЕЧАНИЕ: Окружающая среда приемника и компьютера может влиять на передаваемый сигнал и снижать его мощность. Не размещайте между приемником и подключенным устройством предметы, которые могут создавать помехи нормальной работе беспроводной сети.

Использование Windows® 10

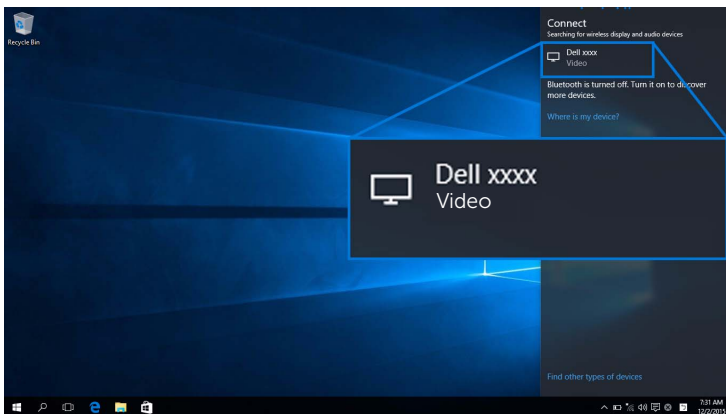
ПРИМЕЧАНИЕ: Следующие рисунки приведены только для примера и могут отличаться от реального экрана вашего компьютера в зависимости от настроек, версии и языка вашей операционной системы.

Подключение к устройству

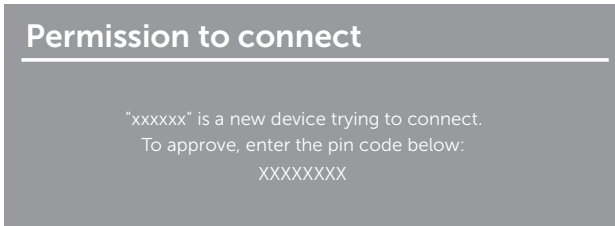
1 В Центре уведомлений выберите **Подключить**.



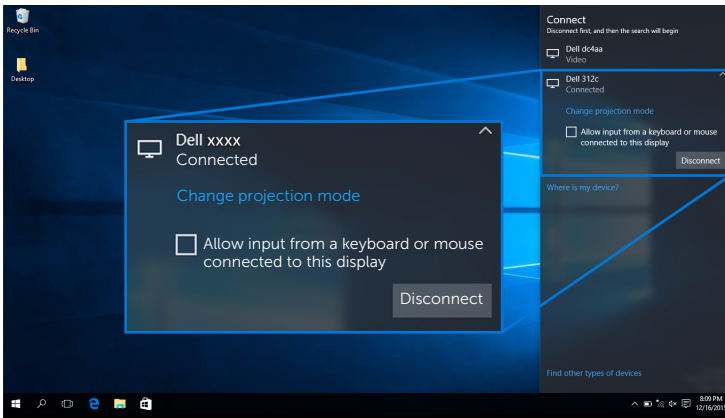
2 В списке выберите имя SSID вашего дисплея.



- 3 Когда отобразится 8-значный ПИН-код, введите его на вашем устройстве. После получения согласия на подключение ваше устройство начнет проецировать изображения на ваш дисплей.

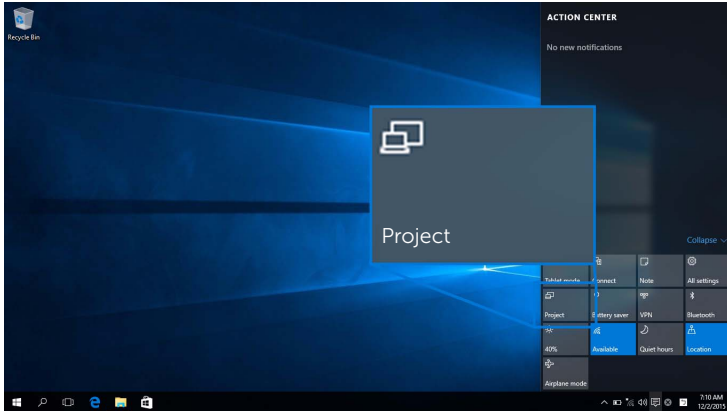


ПРИМЕЧАНИЕ: Чтобы управлять проецируемым изображением с помощью клавиатуры и мыши, подключенных к дисплею, выберите **Разрешить ввод с клавиатуры и мыши, подключенных к этому дисплею**.

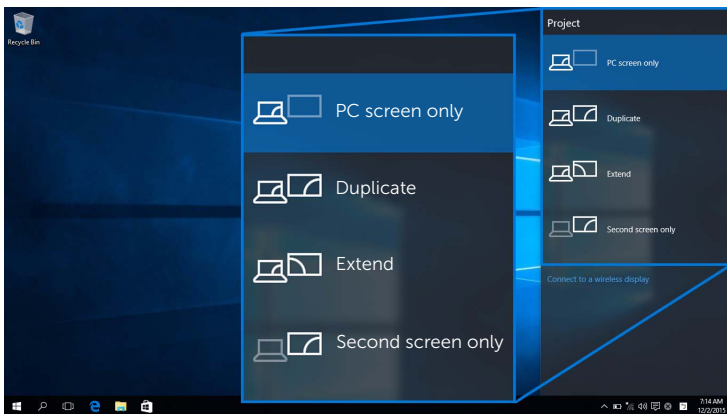


Изменение режима проецирования

1 В Центре уведомлений выберите **Проецировать**.

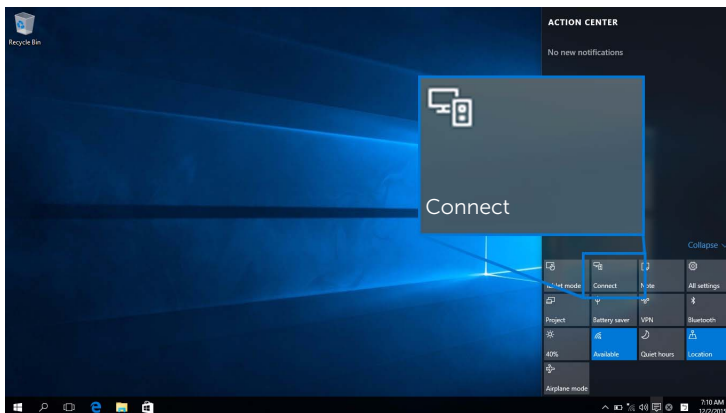


2 Выберите нужный Режим проецирования.

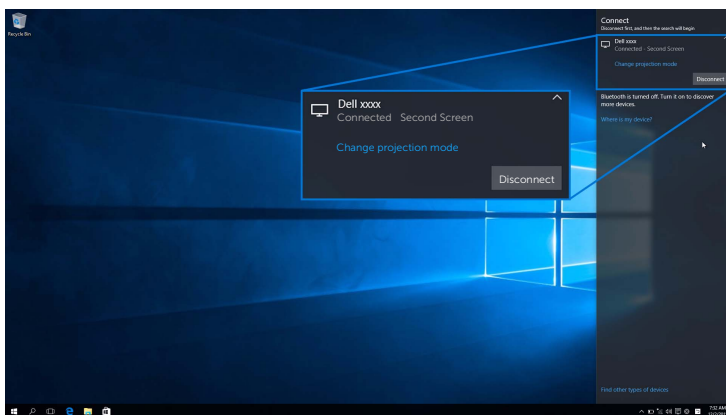


Отключение от устройства


- 1 В Центре уведомлений выберите **Подключить**.



- 2 Выберите **Отключить**, и ваше устройство прекратит проецировать изображение на дисплей.

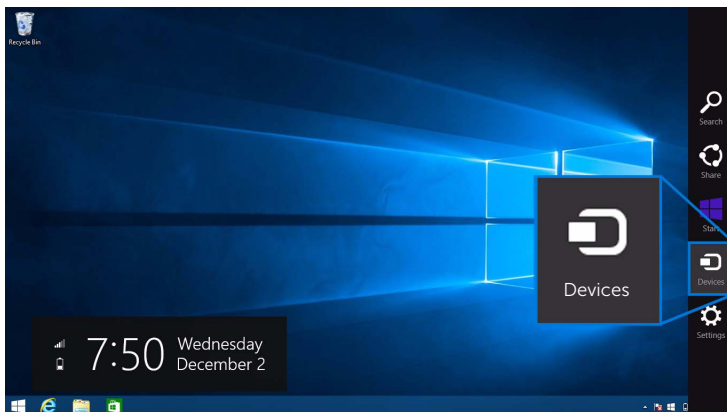


Использование Windows® 8.1

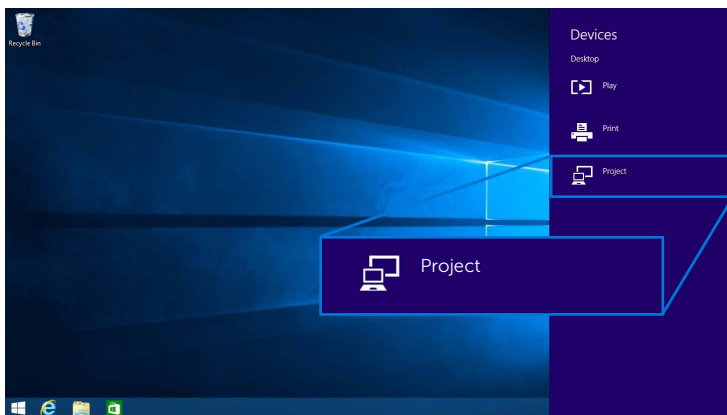
 **ПРИМЕЧАНИЕ:** Следующие рисунки приведены только для примера и могут отличаться от реального экрана вашего компьютера в зависимости от настроек, версии и языка вашей операционной системы.

Подключение к устройству

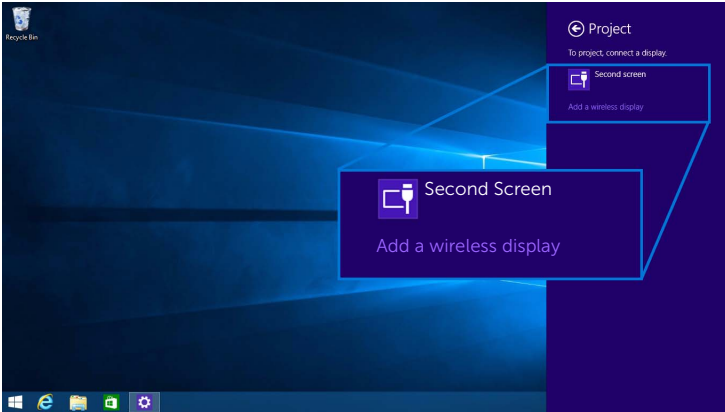
1 На панели чудо-кнопок выберите **Устройства**.



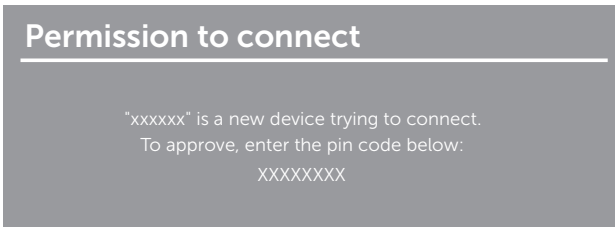
2 Выберите **Проецировать** в меню **Устройства**.



3 Выберите **Добавить беспроводной дисплей** в меню **Проецировать**.



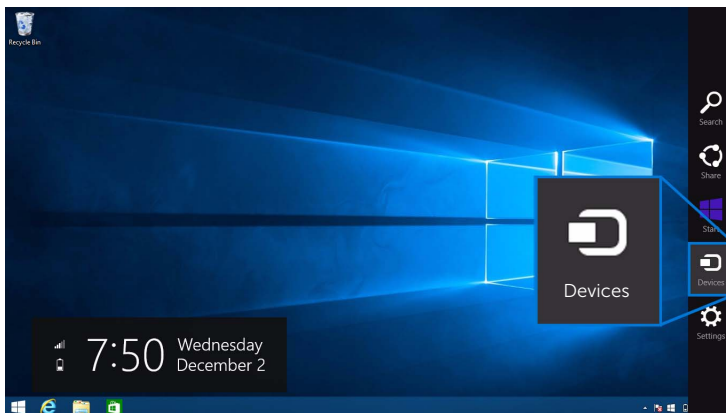
4 Когда отобразится 8-значный ПИН-код, введите его на вашем устройстве. После получения согласия на подключение ваше устройство начнет проецировать изображения на ваш дисплей.



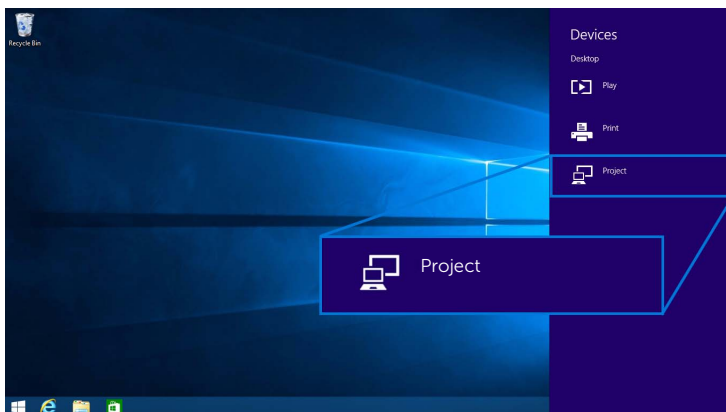
ПРИМЕЧАНИЕ: Проецируемым изображением можно управлять с помощью клавиатуры и мыши, подключенных к дисплею.

Изменение режима проецирования

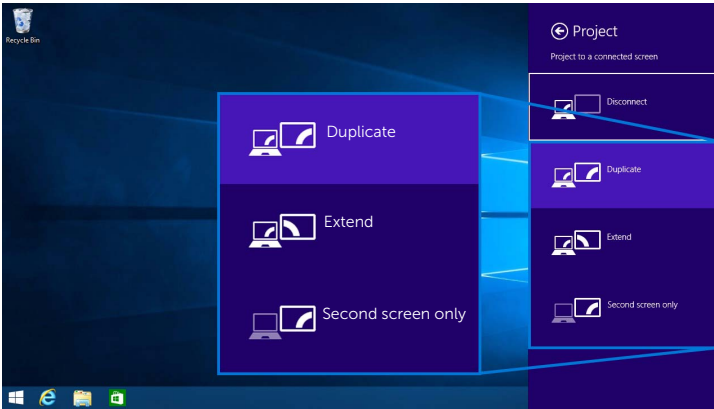
1 На панели чудо-кнопок выберите **Устройства**.



2 Выберите **Проецировать** в меню **Устройства**.



3 Выберите нужный Режим проецирования.

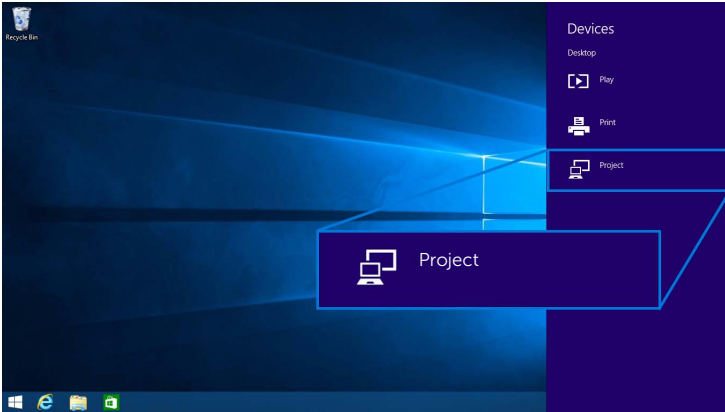


Отключение от устройства

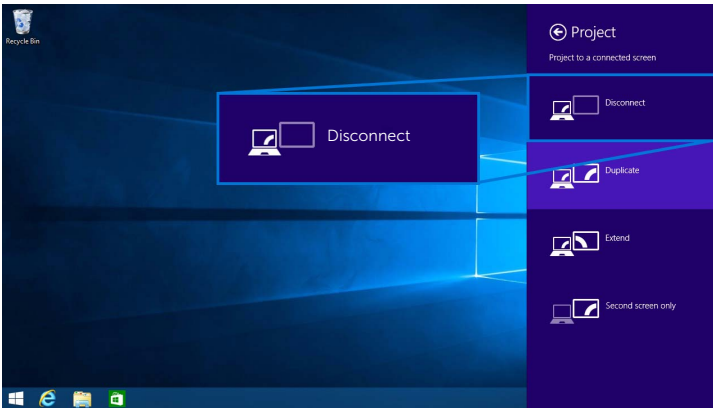
1 На панели чудо-кнопок выберите **Устройства**.




2 Выберите **Проецировать** в меню **Устройства**.




3 Выберите **Отключить**, и ваше устройство прекратит проецировать изображение на дисплей.



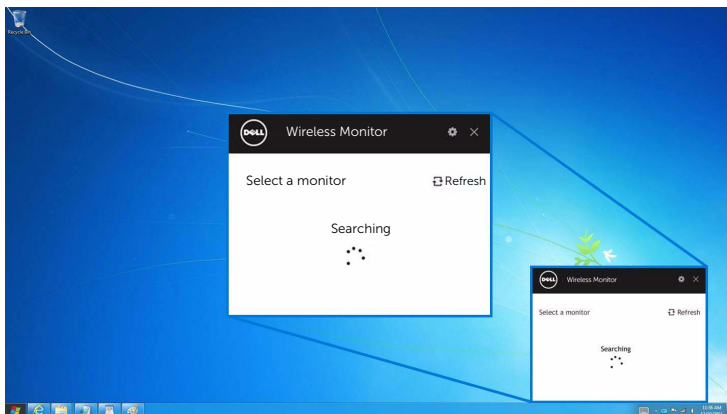
Использование Windows® 7

 **ПРИМЕЧАНИЕ:** Прежде чем устанавливать беспроводное подключение к вашему беспроводному приемнику, загрузите программу Dell Wireless Monitor.

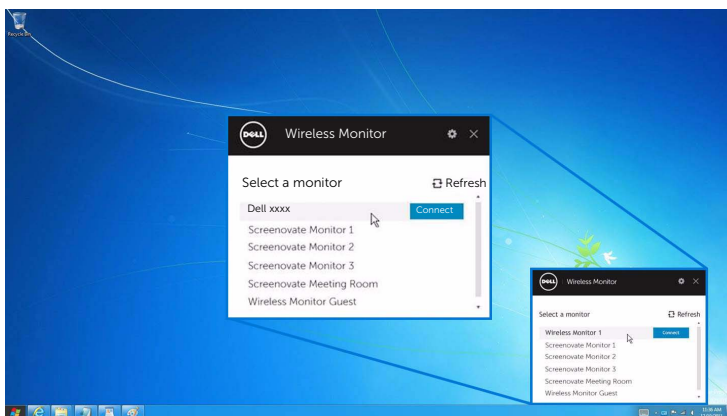
 **ПРИМЕЧАНИЕ:** Следующие рисунки приведены только для примера и могут отличаться от реального экрана вашего компьютера в зависимости от настроек, версии и языка вашей операционной системы.

Подключение к устройству

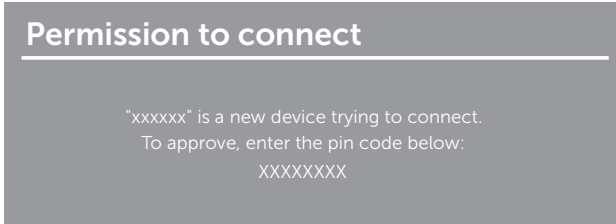
- 1 Запустите программу Dell Wireless Monitor, и она автоматически проведет поиск доступных устройств.



- 2 Когда в списке увидите имя SSID, отображаемое на вашем дисплее, нажмите **Подключить**.

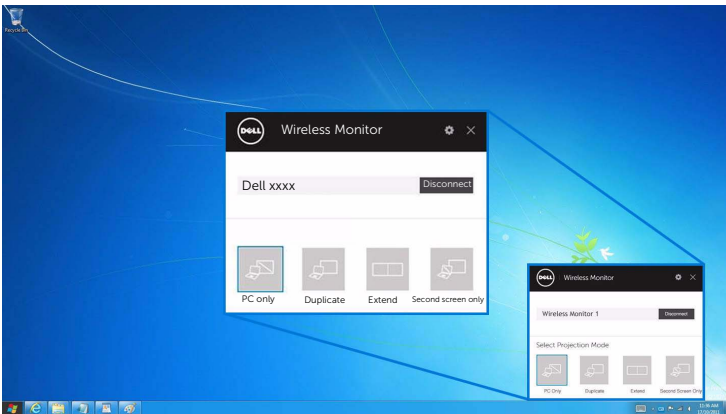


- 3 Когда отобразится 8-значный ПИН-код, введите его на вашем устройстве. После получения согласия на подключение ваше устройство начнет проецировать изображения на ваш дисплей.



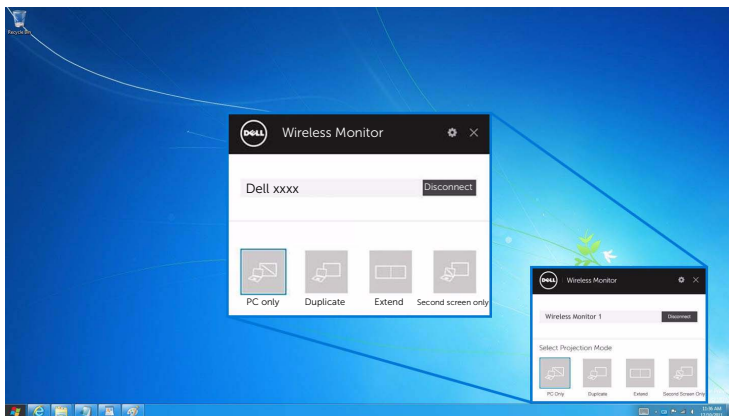
Изменение режима проецирования

- 1 Нажмите программу Dell Wireless Monitor.
- 2 Выберите нужный Режим проецирования.



Отключение от устройства

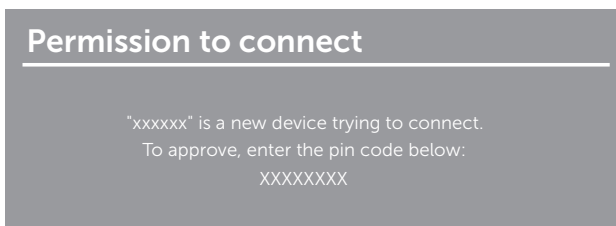
- 1 Нажмите программу Dell Wireless Monitor.
- 2 Нажмите **Отключить**, и ваше устройство прекратит проецировать изображение на дисплей.



Использование меню Настройки в смартфоне Android™

Используйте меню Настройки для подключения к устройству

- 1 Откройте меню Настройки в вашем устройстве.
- 2 Нажмите **Display**, затем нажмите **Screen Mirroring** (в зависимости от изготовителя вашего устройства название может отличаться).
- 3 Нажмите **Cast**.
- 4 Нажмите значок **Menu**, затем выберите **Enable**, чтобы включить беспроводной дисплей.
- 5 Когда отобразится 8-значный ПИН-код, введите его на вашем устройстве. После получения согласия на подключение ваше устройство начнет проецировать изображения на ваш дисплей.



Чтобы прекратить проецирование изображения на дисплей, двумя пальцами протяните уведомление сверху вниз по экрану и нажмите **Disconnect**.

Использование приложения Dell Wireless Monitor в смартфоне Android™

Подключение к устройству

- 1 Включите подключение Wi-Fi и Bluetooth в вашем устройстве Android.

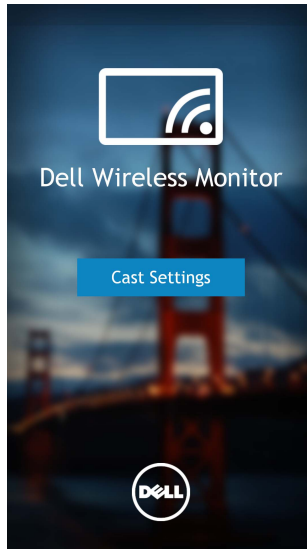


ПРИМЕЧАНИЕ: Если в вашем устройстве Android модуль Bluetooth была включен до установки подключения, то после того, как подключение будет установлено, вы сможете управлять передаваемым экранным изображением при помощи клавиатуры или мыши, подключенной к дисплею.

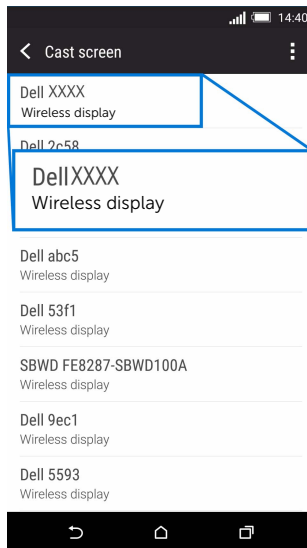
- 2 Нажмите **Dell Wireless Monitor**, чтобы активировать это приложение в своем устройстве Android.



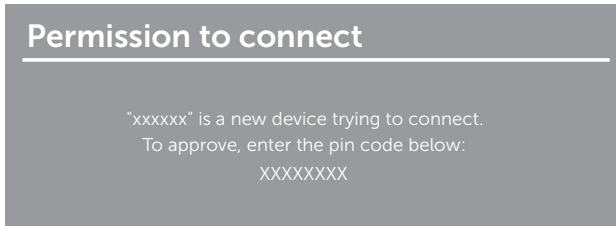
3 Нажмите **Cast Settings**.



4 Нажмите имя SSID, отображаемое на дисплее.



- 5 Когда отобразится 8-значный ПИН-код, введите его на вашем устройстве. После получения согласия на подключение ваше устройство начнет проецировать изображения на ваш дисплей.



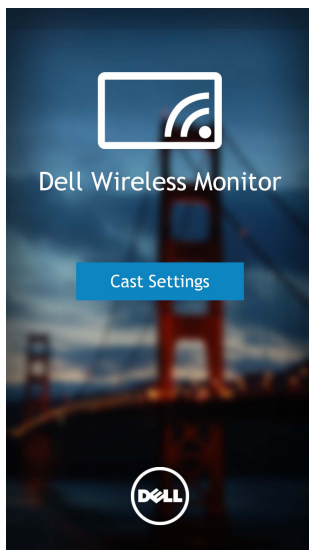
ПРИМЕЧАНИЕ: Если в вашем устройстве настройки отличаются от показанных выше, то выполните указания по подключению **Cast Screen**, приведенные в руководстве на ваше устройство.

Отключение от устройства

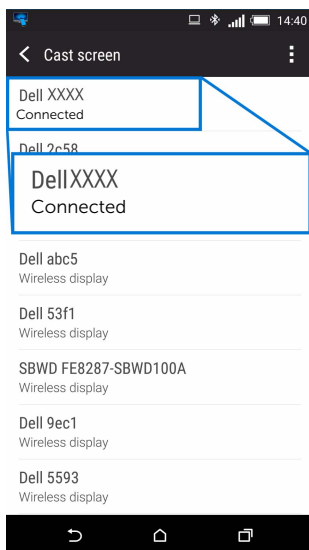
- 1 Нажмите **Dell Wireless Monitor**, чтобы активировать это приложение в своем устройстве Android.



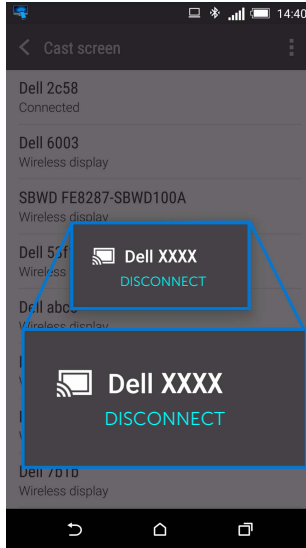
2 Нажмите **Cast Settings**.



3 Нажмите имя дисплея **Connected**.



- 4 Нажмите **DISCONNECT**, и ваше устройство Android прекратит проецировать изображение на дисплей.



ПРИМЕЧАНИЕ: Чтобы проверить, поддерживается ли ваше устройство, зайдите на веб-сайт поддержки Dell: www.dell.com/wirelessmonitors, или посмотрите руководство на ваше устройство, или задайте вопрос о совместимости изготовителю вашего устройства.

Обновление программного обеспечения беспроводного приемника

Программу Dell Wireless Monitor можно обновлять до самой актуальной версии с помощью функции OTA (over-the-air).

Убедитесь, что у вас установлены и готовы к использованию следующие компоненты:

- 1 Установите приложение Dell Wireless Monitor на вашу систему Windows®.
- 2 Подключите вашу систему Windows® к Интернету.
- 3 Подключите вашу систему Windows® к дисплею для беспроводного проецирования.

Приложение Dell Wireless Monitor проверит наличие самой новой версии. Нажмите **Accept**, чтобы загрузить и установить. Обновление произойдет в фоновом режиме.

Подключение клавиатуры и мыши

Приложение Dell Wireless Monitor позволяет пользователю управлять устройством при помощи одной клавиатуры и мыши, подключенных к дисплею.




ПРИМЕЧАНИЕ: Прежде чем управлять компьютером или устройством Android при помощи клавиатуры и мыши, убедитесь, что программа Dell Wireless Monitor установлена.



ПРИМЕЧАНИЕ: Эта функция поддерживает только стандартные модели клавиатуры и мыши.

- 1 Подключите клавиатуру или мышь к USB-разъему нисходящей передачи на дисплее.
- 2 После этого вы сможете с помощью клавиатуры или мыши управлять начальным экраном, компьютером или устройством Android.

Поиск и устранение неполадок

 **ПРЕДУПРЕЖДЕНИЕ:** Следуйте [Инструкции по технике безопасности](#) при выполнении любых процедур, приведенных в этом разделе.


Неполадки, характерные для данного изделия

Конкретные симптомы	Что вы видите	Возможные решения
Входной сигнал отсутствует при нажатии элементов управления	Нет изображения, светодиодный индикатор горит белым	<ul style="list-style-type: none">• Проверьте источник видеосигнала. Подвигав мышь или нажав любую клавишу на клавиатуре, убедитесь, что компьютер не перешел в режим энергосбережения.• Проверьте правильность подключения сигнального кабеля. При необходимости подключите сигнальные кабель еще раз.• Выполните сброс настроек компьютера или видеопроигрывателя.

Неполадки, связанные с интерфейсом универсальной последовательной шины (USB)

Конкретные симптомы	Что вы видите	Возможные решения
Интерфейс USB не работает	Периферийные устройства USB не работают	<ul style="list-style-type: none">• Проверьте, включено ли питание дисплея.• Повторно подключите периферийные устройства USB (нисходящий разъем).• Выключите и затем снова включите дисплей.

ПРЕДУПРЕЖДЕНИЕ: Инструкции по технике безопасности

 **ПРЕДУПРЕЖДЕНИЕ:** Использование средств управления, выполнение настроек или процедур, отличных от приведенных в настоящей документации, может привести к поражению электрическим током, возможности несчастных случаев и/или техническим неполадкам.

Информацию о технике безопасности см. в публикации Информация о технике безопасности, экологических и правовых нормативах (SERI).

Уведомление ФКС (только для США) и другая нормативная информация


Сведения по уведомлениям ФКС и другой нормативной информации см. на веб-сайте www.dell.com/regulatory_compliance.

Подтверждение соответствия Минкомсвязи России:

Декларация соответствия № Д-РД-3937 от 13.10.2015 года, действительна до 13.10.2021 года, зарегистрирована в Федеральном агентстве связи 21.10.2015 года

Связаться с компанией Dell

Для покупателей в США, тел.: 800-WWW-DELL (800-999-3355).

 **ПРИМЕЧАНИЕ:** В случае отсутствия подключения к Интернету контактную информацию можно найти на счете-фактуре покупки, упаковочной описи, квитанции или в каталоге продукции Dell.

Компания Dell предлагает различные услуги поддержки и технического обслуживания (по телефону и по Интернету). Услуги различаются в зависимости от страны и типа продукта, поэтому некоторые услуги могут быть недоступны в вашем регионе.

- Техническая помощь в режиме онлайн — www.dell.com/support/monitors
- Обращение в компанию Dell — www.dell.com/contactdell